



DOSSIER DE PRESSE

Exposition Reverse

JOSSE BAILLY, CAROLINE BERGVALL, JEREMY CHEVALIER, DELPHINE DEPRES & LAURENT PETER, ANNE LE TROTTER, NATACHA LESUEUR, DELPHINE REIST, PIERRE VADI

7 février — 12 avril 2015

Villa Bernasconi

8, route du Grand-Lancy | CH-1212 Grand-Lancy

Communiqué de presse

Reverse

JOSSE BAILLY, CAROLINE BERGVALL, JEREMY CHEVALIER, DELPHINE DEPRES & LAURENT PETER, ANNE LE TROTTER, NATACHA LESUEUR, DELPHINE REIST, PIERRE VADI

Exposition à la Villa Bernasconi | 7 février — 12 avril 2015

Une exposition collective qui réunit les œuvres et nouvelles productions de Josse Bailly, Caroline Bergvall, Jérémy Chevalier, Delphine Depres et Laurent Peter, Anne Le Trotter, Natacha Lesueur, Delphine Reist et Pierre Vadi.

Sur scène, c'est l'heure de gloire, les paillettes, la transe du public. L'envers du décor montre la construction, les essais et l'ombre à travers un choix d'œuvres articulées dans le display réalisé par Jérémy Chevalier.

Jérémy Chevalier a été invité à concevoir le display de présentation de l'ensemble de l'exposition. Sa proposition de séparer les espaces dans une diagonale qui traverse les trois étages de la Villa met face à face les œuvres dans des zones jour/nuit ou sonore/muet ou mouvement/statique qui ne les oppose pas toujours, mais accentue certainement ce qui est en elles moins évident au premier regard.

Vernissage

vendredi 6 février 2015 à 18h00

Le vernissage débute par une performance de Jérémy Chevalier et Nicolas Cantillon à la Halle CFF Pont-Rouge dans le cadre du festival Antigél et se poursuit à la Villa Bernasconi.

Horaires de l'exposition

Mardi à dimanche de 14h00 à 18h00

Visites commentées gratuites pour les groupes et les classes toute la journée sur inscription.

Ateliers enfants

Du 9 au 13 février 2015, de 9h00 à 12h00

Atelier d'initiation à l'animation vidéo avec la vidéaste Delphine Depres.

Du 7 au 10 avril 2015, de 9h00 à 12h00

Atelier photo avec la photographe Laetitia Gessler.

Dès 9 ans | Informations & inscriptions:
022 794 73 03 ou info@villabernasconi.ch

Contacts

Hélène Mariéthoz
Tél. +41(0)22 706 15 34
h.mariethoz@lancy.ch
Marie Roduit
Tél. +41(0)22 794 73 03
m.roduit@lancy.ch

www.antigel.ch

www.villabernasconi.ch



Les artistes un à un

Josse Bailly

Né en 1977, Josse Bailly est diplômé de la Haute Ecole d'Art et de Design de Genève. Ses peintures et ses dessins de petit format reflètent une étude obsessionnelle de l'esthétique hard rock et heavy metal des années 1960 et 1970. En s'appropriant ce passé Josse Bailly construit un univers visuel original.

Pour la première fois, quittant le foisonnement de ses accrochages polyphoniques l'artiste présente une série linéaire dans son intégralité. La figure de Sky Saxon déclinée en huit peintures à l'huile sur toile apparaît comme une icône du garage rock. Sky Saxon était le chanteur et bassiste du groupe californien The Seeds, créé en 1965. Dans les années 70, il rejoint la Source Family, une communauté constituée autour de la figure de Father Yod pour laquelle il se produisait également.



Josse Bailly, Sky Saxon V, 2011, huile sur toile
Courtesy galerie Saks Genève

Caroline Bergvall

D'origine norvégienne et française, Caroline Bergvall vit et travaille entre Londres et Genève. Ses pièces et performances se construisent autour du son, de l'espace et du texte qu'elle articule dans leur évolution tout en provoquant des points de jonction. Elle utilise autant les textes anciens et leur énonciation propre que des récits contemporains. Sens et sons évoluent ainsi de concert dans des installations qui croisent écrits populaires et écrits savants.

D'abord une installation, la pièce "1DJ2MANY" a évolué en un duo entre l'écrivain/plasticienne et le musicien électronique Adam Parkinson pour devenir une performance à base de soixante chansons extraites de plusieurs traditions pop. Présentée sous forme performative à la Fondation Vuitton en novembre 2014, elle retrouve sa forme d'origine dans l'exposition "Reverse".

Adam Parkinson est un musicien vivant à Newcastle. Il s'intéresse à l'expérience incarnée de la musique, explorant l'immersion sonore via les infra-basses et craquements électriques. Il joue régulièrement avec la harpiste Rhodri Davies, le chanteur Gwilly Edmondez et la turntablist Mariam Rezaei. Leur musique intègre des improvisations de texture, de l'électro et du disco-pop.



Caroline Bergvall, 1DJ2MANY, 2013

REVERSE

Jérémy Chevalier

Né en 1983, Jérémy Chevalier est diplômé de la HEAD de Genève. Musicien, il met en scène dans ses performances sa vision du monde du spectacle comme agent de commercialisation. Avec humour et dérision, ses objets, installations, performances et vidéos mettent en évidence les instruments, les outils, la gestuelle et les codes dont se sert l'industrie du spectacle, ainsi que les effets dérivés, les ratés, les accidents qu'elle suscite.

Pour le festival Antigél il s'associe avec le danseur Nicolas Cantillon de la compagnie 7273, pour développer un projet autour du cinéma burlesque des années 20 qui sera présenté en vidéo dans l'exposition de la Villa et sous forme d'une performance à la Halle CFF de Pont-Rouge pendant le vernissage.

Il propose par ailleurs une nouvelle série de moments volés avec une caméra à la main qui fera l'objet de brèves projections de ce qui pour lui fait musique au quotidien.

www.jeremychevalier.net



Jérémy Chevalier, Concrete Music, 2011-2012 © Olga Kokcharova

Delphine Depres & Laurent Peter

Diplômée de la HEAD de Genève en 2008, plasticienne, vidéaste et performeuse, Delphine Depres développe une recherche autour de la théâtralité de l'image projetée. Elle conçoit principalement ses projets en lien avec des artistes sonores dont d'incise (Laurent Peter) avec qui elle a réalisé cet "Envers du décor", une installation qui s'inscrit dans une série de paysages vidéo-son de fiction réalisés à partir de maquettes. S'inspirant des westerns de la grande époque, la caméra suit les mouvements d'un tumbleweed - « herbe qui tourne » - tel qu'il apparaît dans les moments de tension qui précèdent les duels. Protagoniste à son tour grâce au mouvement insufflé par le vent, il devient l'élément vivant d'un paysage qui représente paradoxalement le désert, le vide et la désolation. Le mouvement en boucle à l'infini rejoue le duel comme un disque rayé, entre le bug et l'emphase. La musique, à la fois bruitiste et cinématographique, accentue encore la tension dramatique jusqu'au point de rendre ridicule la scène reprojétée de l'autre côté, la faisant flirter avec le burlesque.

www.delphinedepres.net

www.dincise.net



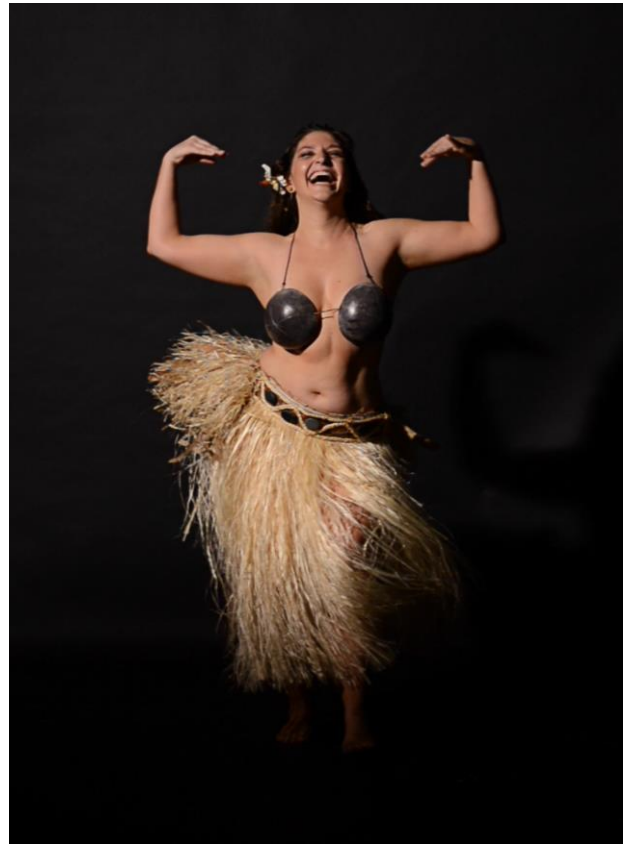
Delphine Depres, meteôros v.II, 2011

Natacha Lesueur

Chez Natacha Lesueur, la séduction de l'image est aussi présente que la construction de la représentation. On se souvient de la série d'images de "Carmen Miranda", de la vidéo de la « bombe brésilienne » des comédies musicales des années 50, tournant sur elle-même comme une poupée mécanique, séduisante et plus vraie que nature, dont les fruits défraîchis sur la coiffe ou la troisième (fausse !) jambe de soutien n'apparaissent qu'après un temps d'observation. La photographe s'empare des stéréotypes pour les figer dans des images dans lesquelles la construction apparaît en filigrane, comme en regard de ces fausses réalités qui font partie des imaginaires communs.

Dans "UPA UPA", une danseuse d'Orï (la danse traditionnelle au sens général), en costume traditionnel (soutien-gorge en noix de coco, pagne végétal et fleurs à l'oreille) exécute une dizaine de prestations solo. « Dans la perspective de la vision stéréotypée, formante et déformante hollywoodienne de la femme exotique, et à la faveur de plusieurs séjours en Polynésie, mes recherches se sont déplacées vers le mythe de l'Éden polynésien. La vahiné et sa liberté sexuelle sont les symboles et images qui y sont les plus fréquemment associés, combinés au Tamuré (danse traditionnelle tahitienne, où la femme roule des hanches au rythme de percussions), ils façonneront les utopies érotiques qui enflammeront l'imagination des Européens. »

www.natachalesueur.com/



Natacha Lesueur, UPA UPA, 2013

Anne Le Troter

Anne Le Troter (1985) est actuellement en résidence à l'Institut Suisse de Rome. Le travail de l'artiste rend compte d'une pensée en mot qui se nourrit au fur et à mesure, qui se cherche et qui divague comme dans le cas de « L'encyclopédie de la matière », scénario d'un monde dans lequel la connaissance rivalise avec les souvenirs et l'imagination.

Sculpture et performance participent à l'ordonnance de sa pensée et permettent la mise en relief de son écriture dans laquelle Anne Le Troter fait volontiers intervenir la musique.

www.anneletroter.tumblr.com/



Anne Le Troter, 2014

Pierre Vadi

Né en 1966, Pierre Vadi vit et travaille à Genève. Il a notamment bénéficié d'expositions personnelles au Mamco en 2009, au Swiss Institute de New York en 2008, au Pénitencier de Sion en 2013 et au Centre Culturel Suisse en janvier 2015.

Le béton et la résine sont en principe les matériaux qui font les pièces de Pierre Vadi. Radicales, conceptuelles, elles constituent dans leur ensemble des paysages vus de haut, comme des stèles, des tumulus, des villes que l'artiste décrit avec parcimonie. A contrario, le tissu et le simili serpent sont diserts et évoquent la dépouille, la mue, la transformation. Celui qui constitue la pièce « Luscious », réalisée en 2001, raconte la bête de scène, l'érotisme du concert, le sex appeal du chanteur.



Pierre Vadi, Luscious, 2001, tissu, simili serpent. Pièce réalisée par Agnès Boudry. © Annik Wetter

Delphine Reist

Née en 1970 à Sion, Delphine Reist vit et travaille à Genève.

« Delphine Reist présente dans ses expositions toutes sortes de choses qui s'animent toutes seules, comme des voitures ou des outils, des évier transformés en fontaines, des chaises de bureau ou des drapeaux qui tournent sur eux-mêmes... (...) On peut bien faire de la musique avec des marteaux-piqueurs, comme le faisait le musicien FM Einheit du groupe Einstürzende Neubauten, avec qui Laurent Faulon et Delphine Reist réalisèrent un projet, « Manœuvres », pourquoi ne ferait-on pas des sculptures avec des disqueuses ? » | **Vincent Pécoil**

Les micros de son « Discours » sont-ils de scène ? de chant ? de discours ? de clowns ou de fête ? Où se joue le spectacle ? la confusion des points de vue joue avec la position de l'acteur et du public. Cette pièce réalisée en 2009 prend tout naturellement place dans le contexte de « Reverse » pour révéler de nouvelles facettes de son propre discours....



« Discours », 2009, pieds de micros, mirlitons, moteur à air comprimé, batterie, système électrique, dimensions variables

REVERSE

Photos disponibles

Josse Bailly | SKY SAXON, 2009-2011



Pierre Vadi | LUSCIOUS, 2001



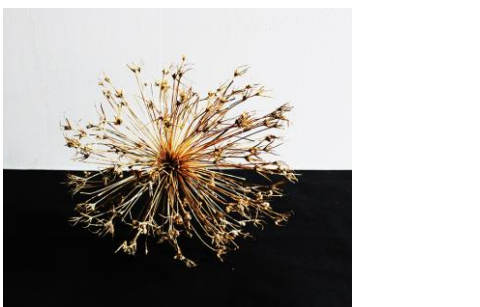
Caroline Bergvall | 1DJ2 MANY, 2013



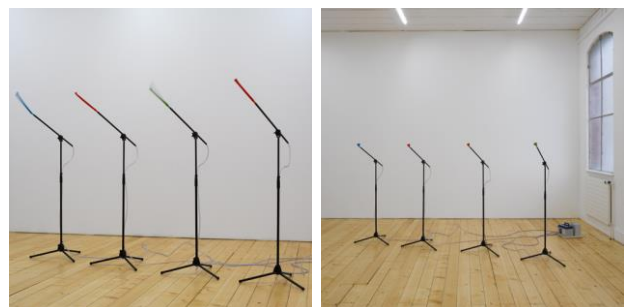
Jérémy Chevalier | Concrete Music, 2011-2012



Delphine Depres | meteóros v.II, 2011



Delphine Reist | DISCOURS, 2009



Natacha Lesueur | UPA UPA, 2013



**Pour vos demandes d'informations
et de visuels, merci de vous adresser à :**

Marie Roduit

Tél. +41(0)22 794 73 03
m.roudit@lancy.ch

Hélène Mariéthoz

Tél. +41(0)22 706 15 34
h.mariethoz@lancy.ch



Adresses & Accès

Villa Bernasconi

Route du Grand-Lancy 8
1212 Grand-Lancy

Halle CFF Pont-Rouge

Route des Jeunes 6
1227 Carouge

Tram 15 | arrêt P+R Etoile
Train | arrêt Pont-Rouge
Parking | parking de l'Etoile

Horaires

Mardi à dimanche de 14h à 18h ou
sur rendez-vous

Prochaine exposition

29.05 — 19.07.15

Emmanuelle Antille/Romain Kronenberg

Emmanuelle Antille et Romain Kronenberg articulent leurs recherches autour de la question de l'intimité. Tous deux filment des personnes proches ou pour lesquelles ils ont du désir, transposées dans des situations quotidiennes.

Ville de Lancy
République et canton de Genève



www.villabernasconi.ch